

IL CESIO-137 A BRESCIA (1)

L'«EX CAVA PICCINELLI» DI VIA CERCA



Nei pressi dell'"ex cava Piccinelli" di via Cerca

Alle porte di Brescia, nei pressi dello stabilimento Alfa Acciai, c'è un terreno pieno zeppo di Cesio radioattivo. Andiamo sul posto accompagnati dai comitati ambientalisti, e non c'è nemmeno un cartello che delimiti la zona.

Se un ragazzino con i suoi amici scavalca la recinzione e dice: andiamo a fare un giro nel campo, si fa una passeggiata sui raggi alfa...

(BRUNELLI) Si prende una dose di radioattività. Quando si è misurato sopra, misurando sopra c'è la radioattività. Se tu volassi a dieci metri non c'è, ma se tu ci cammini sopra c'è.

La radioattività proviene da polveri di fonderia, e scopriamo che dagli anni '50 ad oggi chissà quante volte nelle acciaierie bresciane sono entrati metalli radioattivi, dato che fino al '97 non erano previsti controlli.

Il dottor Ettore Brunelli era assessore all'ambiente della vecchia giunta di centrosinistra:

(BRUNELLI): A quel tempo lì nessuno controllava il rottame che arrivava, e probabilmente altre fonderie hanno fuso roba del genere. Le scorie son state buttate dove? In discariche varie. Quella di Piccinelli è una di quelle.

Nel 1998 il Comune di Brescia ha ordinato ai proprietari di bonificare il campo a loro spese, ma il Tar ha accolto il ricorso della famiglia Piccinelli e tutto rimane com'era a fine anni '90, con le prostitute che lavorano a ridosso della recinzione.



Una semplice sbarra all'ingresso della zona contaminata

Dei cinque siti radioattivi ufficiali della provincia di Brescia, due sono in piena città: il deposito di scorie dell'Alfa Acciai e l'«ex cava Piccinelli», vicini a un ospedale, a una cascina che ha un mercato di prodotti biologici e ai laghetti per le gare di pesca.

Ma se all'Alfa Acciai le tonnellate di materiale radioattivo sono in un capannone di cemento armato, all'«ex cava Piccinelli» da dodici anni ci sono solo i teloni messi nella fretta dell'emergenza.

(BRUNELLI): Si è delimitata bene l'area, si son messi dei teloni, in modo che la pioggia non cada sopra e quindi non dilavi non porti giù il materiale...si son fatti dei piezometri a valle per vedere se la discarica cede alla falda sottostante e quindi se la falda sottostante riceve sia inquinanti tossici, sia radioattività...radioattività non ne ha mai ceduta, qualcosa di tossico sì, perché lì c'è anche altre porcherie.

Dott. Brunelli, c'è un pericolo immediato per la salute?

(BRUNELLI): C'è una radioattività ma non esce dal campo, però se quel materiale lì andasse nella falda acquifera perché fosse dilavato, nella falda non sai dove va a finire, qualcuno lo tira su col pozzo e a quel punto ti bevi l'acqua radioattiva, perché tu non sai mai cosa succede nell'ambiente a medio e lungo termine.

In un documento dell'Asl del 1998 si parla di «situazione di grave pericolo per la salute pubblica», considerato che «a non grande distanza è ubicato uno dei pozzi che alimentano il civico acquedotto della città».



Abbiamo chiesto rassicurazioni a Paola Vilardi, assessore all'ambiente del Comune di Brescia:

Nel caso di una contaminazione radioattiva mi pare che il problema sia di interesse pubblico anche della salute pubblica dei cittadini...lì si parla di radioattività che...potrebbe finire...nella falda acquifera.

(VILARDI): A me non risulta. A me non risulta, ripeto: siccome sono i tecnici che devono fare il loro mestiere e ci mancherebbe altro, a me non risulta che ci sia

presenza di radioattività ma, qualora questo elemento venisse...voglio ricordare...

Come non le risulta? La radioattività è già stata trovata.

(VILARDI) No...voglio dire. La radioattività c'è dappertutto.

L'assessore all'ambiente non sa nulla della radioattività in via Cerca, eppure è stato proprio il Comune a chiedere alla ditta specializzata Nucleco di misurare la contaminazione del campo, e la Nucleco ha rilevato una radioattività di un milione di Bq/Kg, mille volte oltre la soglia consentita.

Esiste un problema radioattività a Brescia? Quanti sono i siti contaminati dalla radioattività?

(VILARDI): Guardi, io le giuro che questa è...allora...il problema della radioattività, è un problema che sollevano pochissime persone. Ripeto: siccome c'è un monitoraggio costante, io non ho questo allarmismo e questa preoccupazione.

Quindi voi vi basate sui rilievi di Arpa e Asl?

(VILARDI): Assolutamente sì. Sono loro competenti...una volta che l'ente competente lo fa, è chiaro che io sono tranquilla.

Ma quando incontriamo la dott.ssa Santini, dirigente fisico del reparto Monitoraggi Ambientali dell'Arpa di Brescia, ci sentiamo rispondere così:

(SANTINI): Eh...io...

Lei non se n'è occupata. Sa dirmi chi se n'è occupato in Arpa, magari...

(SANTINI): Persone che non ci son più.

E quindi non è arrivato nessuno al posto loro che ha in mano la pratica?

(SANTINI): Sì, io.

Ah...però lei non se n'è più occupata.

(SANTINI): No, nel senso che, appunto: mi sto occupando dei controlli periodici, e cose di questo tipo. Diciamo, il procedimento è sempre stato seguito dall'Asl, da quello che oggi è il dipartimento di Prevenzione.

Dell'Asl.

(SANTINI): Dell'Asl. In quegli anni Arpa non c'era. Non risultano agli atti di Arpa perché Arpa non c'era, e...

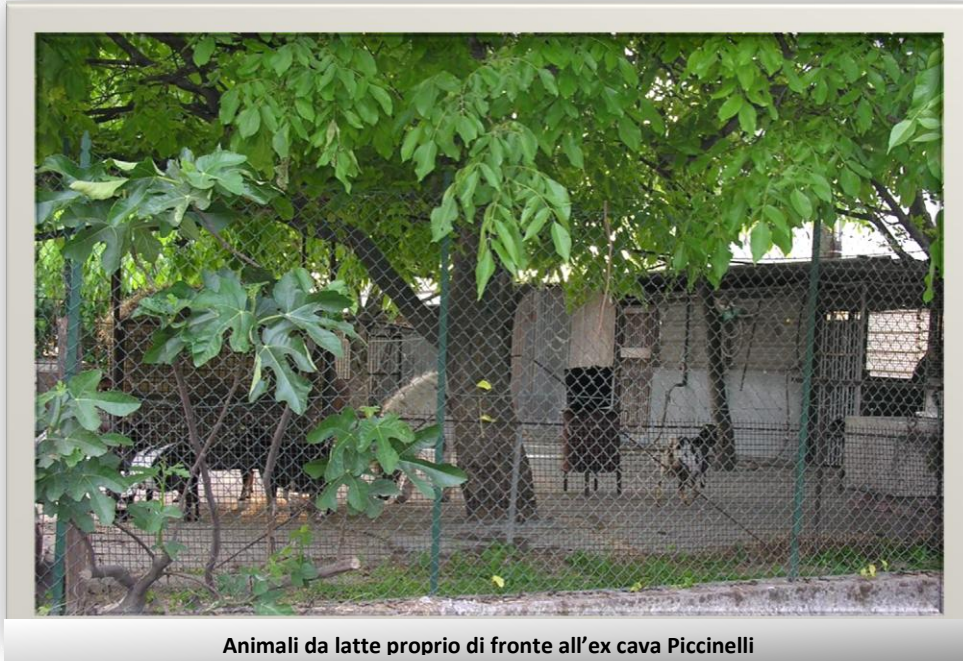
Cioè, se non c'era all'inizio, poi non se ne deve più occupare.

(SANTINI): No...nel senso...no no no. Mentre questi procedimenti che ho seguito io so nota per nota, nota per nota, nota per nota e so che cosa è stato fatto, ok?

Lì, io non ho aperto il procedimento, cioè il procedimento...il fascicolo, perché a me non interessa in questo momento sapere, se il...com'è che si dice, se...

Se il Cesio è finito in falda, per dire.

(SANTINI): No, no! Eh, di nuovo...



Animali da latte proprio di fronte all'ex cava Piccinelli

Di questa vecchia storia di Cesio, non si ricorda più nessuno. È vero, sono passati 12 anni, ma il Cesio decade in almeno 200 anni. E la giunta comunale continua a dire che in quell'area costruirà lo stadio più bello d'Italia.

(BRUNELLI): Quando dicono ci facciamo lo stadio eccetera, questi son folli...questi non san quel che dicono.

Lo fanno sopra.

(BRUNELLI): Ma non san quel che dicono! Non fai niente sopra lì. Non puoi far niente sopra lì, non c'è nessuno che ti autorizza a fare una cosa sopra lì. Non ci metti neanche un piazzale sopra lì. Ma scherzi? Quindi questi qui veramente parlano a vanvera.

Brani musicali:

Nick Drake, *Black Eyed Dog*, Time of no Replay, 1986

Yo Yo Mundi, *Tema di Sciopero*, Sciopero, 2001

Subsonica, *Dentro i miei vuoti*, 2001

Allegati:

(A): immagine da satellite dell'«ex cava Piccinelli»

(B): mappa dei siti radioattivi della città di Brescia

(C): mappa dei siti radioattivi della provincia di Brescia

Andrea Tornago

andrea.tornago@gmail.com



Radio Popolare

Popolare Network

Milano FM 107.6

Brescia FM 101.9

Torino FM 97.6

Verona FM 104


Venezia FM 97.3

Bologna FM 94.7

Firenze FM 93.6

Radio Popolare Roma FM 103.3

www.radiopopolare.it

A satellite map showing an industrial site. The top half of the image features a large, rectangular area with various shades of brown, tan, and grey, indicating different types of earth or materials. A yellow pin is placed on the boundary between this industrial area and a dense green forest below. To the left of the forest, there is a parking lot filled with many vehicles, including trucks. A road runs along the bottom edge of the image. In the top right corner, there are navigation icons for Google Maps, including a compass and a location pin.

ex cava Piccinelli

Via Cerca, 45, Brescia BS

Image © 2011 GeoEye
© 2011 Tele Atlas

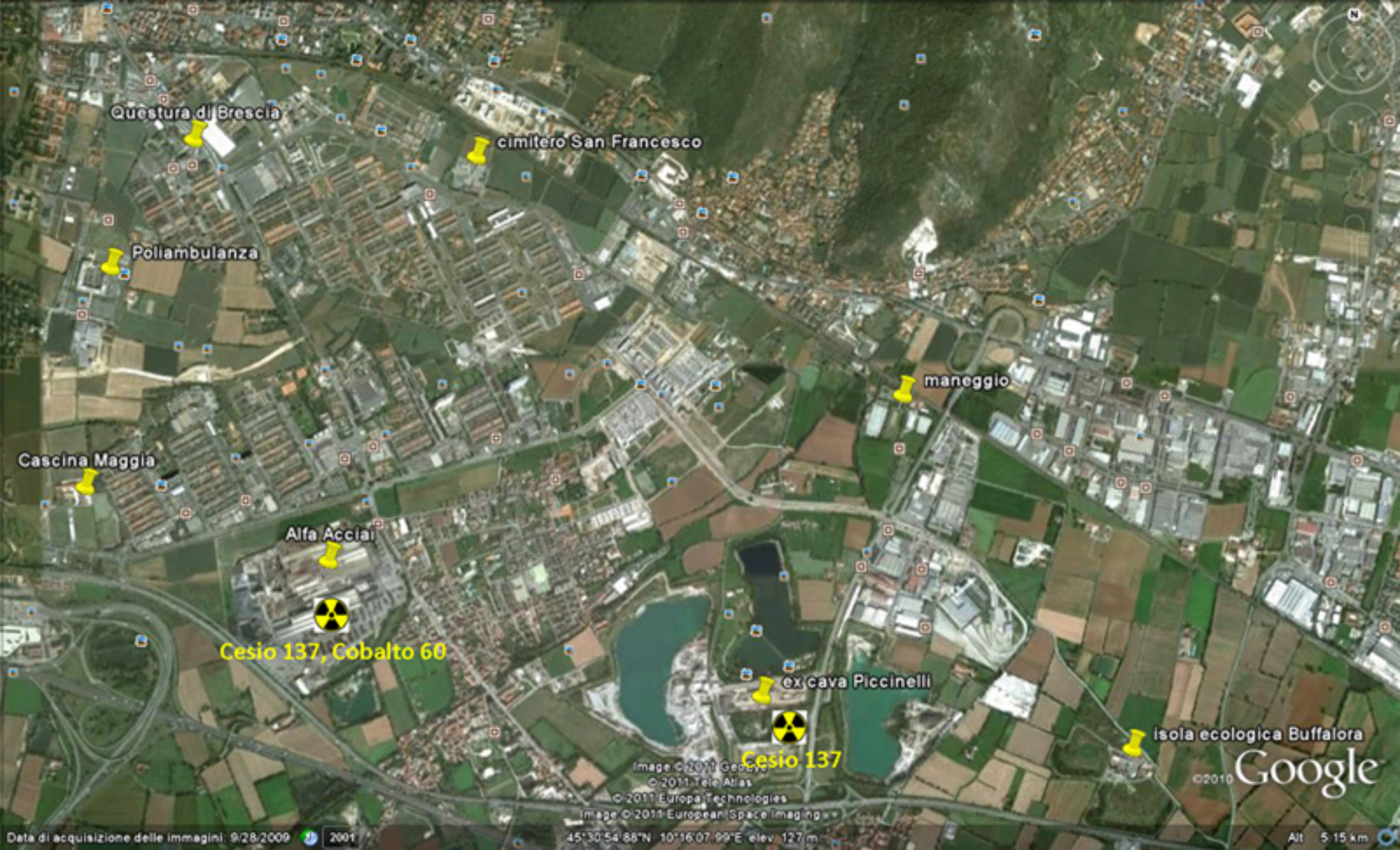
© 2010 Google

© 2011 Europa Technologies

Data di acquisizione delle immagini: 9/28/2009 2001

45°30'16.02"N 10°16'19.88"E elev. 124 m

Alt 518 m



Questura di Brescia

cimitero San Francesco

Pollambulanza

maneggio

Cascina Maggia

Alfa Acciai

Cesio 137, Cobalto 60

ex cava Piccinelli

Cesio 137

isola ecologica Buffalora

Image © 2011 GeoEye

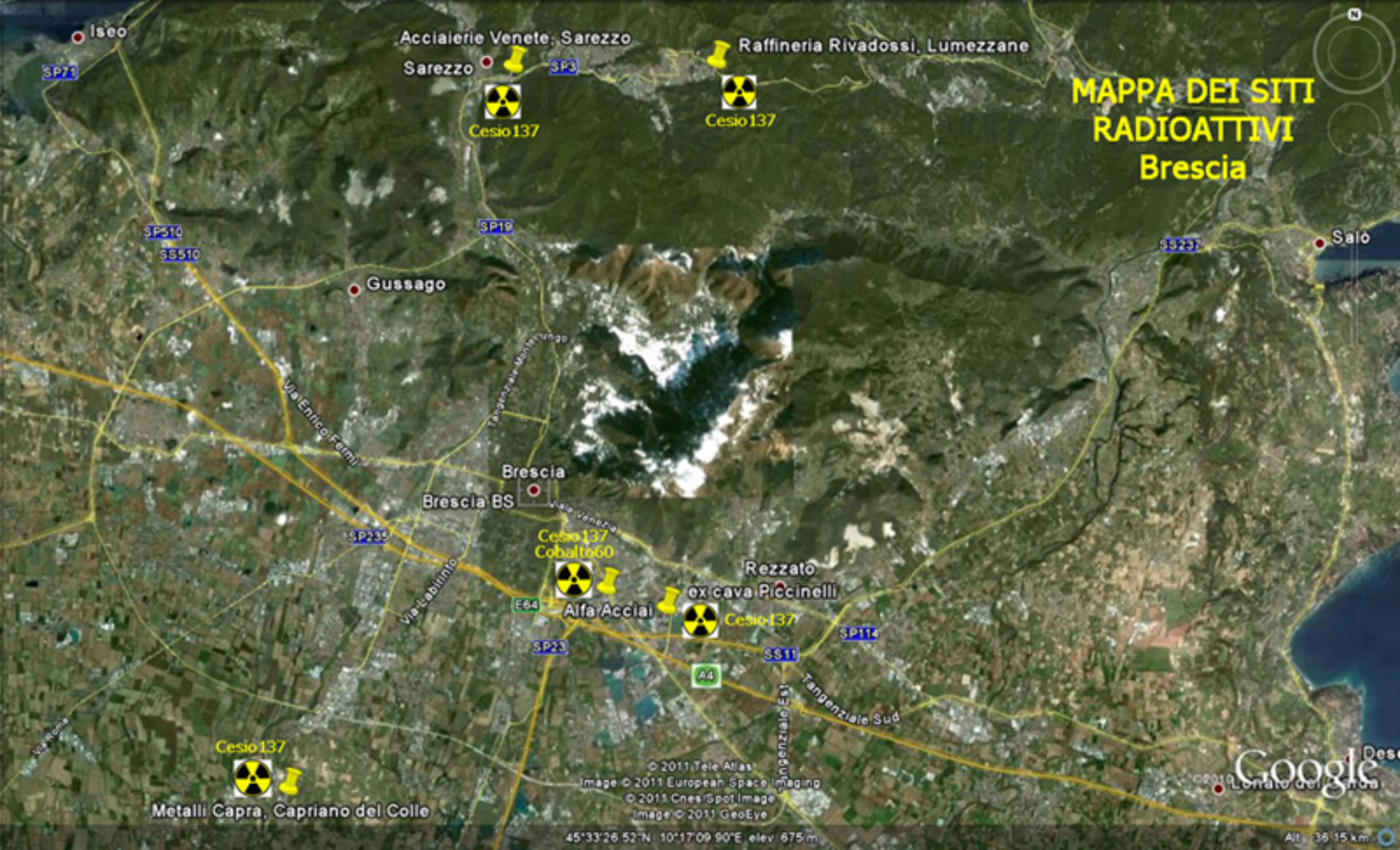
© 2011 Tele Atlas

© 2011 Europa Technologies

Image © 2011 European Space Imaging

©2010 Google

MAPPA DEI SITI RADIOATTIVI Brescia



Acciaierie Venete, Sarezzo

Raffineria Rivadossi, Lumezzane

Cesio 137

Cesio 137

Gussago

Brescia

Brescia BS

Cesio 137
Cobalto 60

Rezzato

ex cava Piccinelli

Aifa Acciai

Cesio 137

Cesio 137

Metalli Capra, Capriano del Colle

© 2011 Tele Atlas
Image © 2011 European Space Imaging
© 2011 Cnes/Spot Image
Image © 2011 GeoEye

45°33'26.52"N 10°17'09.90"E elev. 675 m

Google

Alt. 36.15 km